



Organizační struktura pro projekt

Místní akční plán rozvoje vzdělávání na Humpolecku IV

Organizační struktura popisuje rozdělení rolí mezi Řídícím výborem MAP IV, Realizačním týmem a jednotlivými pracovními skupinami.

Orgány a skupiny zapojené do procesu implementace MAP a konzultačního procesu jsou:

ŘÍDÍCÍ VÝBOR

Řídící výbor je tvořen zástupci klíčových aktérů ovlivňujících oblast vzdělávání na území MAP IV. Řídí se platným Statutem a Jednacím řádem.

REALIZAČNÍ TÝM – POZICE A ROZLOŽENÍ

Administrativní tým je tvořen Projektovým manažerem, Finančním manažerem projektu a Administrativním pracovníkem.

Činnosti jednotlivých pozic jsou uvedeny níže.

- Projektový manažer projektu
 - 0,15 úvazku, pracovní smlouva
 - Manažer projektu zodpovídá za celkovou realizaci projektu, za splnění stanovených cílů projektů, ve stanoveném období realizace projektu a v rámci stanoveného rozpočtu projektu. Vedení členů projektového týmu. Kontrola vedení dokumentace projektu/dodržování harmonogramu aktivit. Reportování stavu projektu směrem k poskytovateli dotace, nadřízeným, členům realizačního týmu projektu a řídicímu výboru. Řízení rizik a příležitostí na úrovni projektu. Řízení změn na úrovni projektu.
- Finanční manažer - účetní projektu
 - 0,1 úvazku, pracovní smlouva
 - Zodpovídá za finanční správnost a platby projektu, např. dohlíží nad financováním projektu a stavem rozpočtu projektu, kontroluje a připravuje podklady pro žádosti o platbu, zpracovává žádosti o platbu, připravuje podklady pro finanční části zpráv o realizaci projektu, účastní se kontrol projektu. Podílí se na činnostech souvisejících s účetnictvím projektu, evidencí účetních dokladů, vedením bankovního účtu.
- Administrativní pracovník
 - 0,5 úvazku, pracovní smlouva



- Administrativní pracovník vede administrativní agendu projektu, stará se o organizační, provozní a administrativní záležitosti. Organizuje a připravuje porady, jednání a zasedání, vede příslušnou dokumentaci. Zajišťuje administrativní podporu administrativnímu i odbornému týmu projektu.

Odborný tým je tvořen Koordinátorem implementace, Koordinátorem pracovních skupin, Evaluátorem projektu, Odborným konzultantem pro školství a vzdělávání, lektory vzdělávání, odbornými expertními pracovníky a členy pracovních skupin

Činnosti jednotlivých pozic jsou uvedeny níže.

- Koordinátor implementace
 - 0,75 úvazek, pracovní smlouva
 - Řídí koordinaci a projektové řízení implementace projektových aktivit, zodpovídá za monitoring výstupů a průběžnou kontrolu dílčích milníků. Podílí se na realizaci potřeb škol z pohledu vzdělávání, sdílení zkušeností, navazování partnerství s ostatními organizacemi na území a jejich začleňování do školních i mimoškolních vzdělávacích aktivit, případně volnočasových aktivit. Udržuje a posiluje vztah se zapojenými institucemi, spolupracuje se členy odborného týmu, koordinuje jejich činnosti a zodpovídá se projektovému manažerovi.
- Koordinátor pracovních skupin
 - 0,2 úvazek, pracovní smlouva
 - Koordinuje práci členů týmu pracovníků v pracovních skupinách, připravuje podklady pro jednotlivá jednání. Iniciuje setkávání pracovních skupin a zodpovídá za kontrolu jejich výstupů. Monitoruje potřeby zapojených institucí z pohledu personálního zajištění odbornými pracovníky. Udržuje a posiluje vztah se zapojenými institucemi, spolupracuje se členy odborného týmu, spolukoordinuje jejich činnosti a zodpovídá se projektovému manažerovi.
- Evaluátor
 - 480 h, DPP
 - Evaluátor zodpovídá za zpracování požadovaných analýz, koordinaci a plánování evaluace projektu, metodickou garanci prováděných šetření a sběru dat, podílí se na prezentaci výsledků evaluace vůči realizačnímu týmu, stakeholderům a poskytovateli podpory. Dále zodpovídá za tvorbu evaluačního plánu, finální podobu evaluačního plánu, zvolenou metodiku evaluace včetně její odborné garance a za přípravu dotazníkových šetření. Spolupracuje na tvorbě průběžných a závěrečných analytických materiálů projektu a účastní na porad projektového týmu.
- Odborný konzultant pro školství a vzdělávání
 - 240 h, DPP



- Odborný konzultant pro školství a vzdělávání provádí konzultační činnosti ke zpracovaným analýzám, identifikaci problémů a příčin ve vzdělávání v území. Konzultuje návrhy aktivit spolupráce a aktivit škol. Podílí se na mapování potřeb škol z pohledu vzdělávání, sdílení zkušeností, navazování partnerství s ostatními organizacemi na území a jejich začleňování do školních i mimoškolních vzdělávacích aktivit, případně volnočasových aktivit. Konzultuje výběru vzdělávacích aktivit pro školská zařízení a akcí pro sdílení zkušeností, iniciuje vzájemnou spolupráci mezi organizacemi pro sdílení prostor pro odbornou výuku apod.
- Lektoři vzdělávání
 - 864 h, DPP
 - Lektoři vzdělávání pedagogů a lektoři volnočasového vzdělávání, specialisté v oblasti vzdělávání dospělých/děti. Tvoří výchovně vzdělávací dokumenty k vedení volnočasových/vzdělávacích aktivit. Zajišťují poradenství pro rodiče a pedagogické pracovníky při volbě vhodných volnočasových aktivit, vede volnočasové aktivity pro děti a žáky, zpracovává výchovně vzdělávací materiály pro jednotlivé volnočasové/vzdělávací aktivity, spolupracuje se členy pracovní skupiny při navrhování vhodných aktivit spolupráce, zavádění nových výchovných postupů a forem.
- Odborní expertní pracovníci
 - 394 h, DPP
 - Zpracování vlastních učebních nebo podpůrných textů, včetně rozpracování cílů a obsahu kurzů. Prezentace učiva s přizpůsobením účastníkům kurzů, vedení a řízení tréninku a procvičování dovedností a kompetencí, ověřování znalostí, dovedností a kompetencí. Zadávání a hodnocení samostatných a skupinových prací, hodnocení účinnosti vzdělávacího kurzu, vedení veškeré dokumentace kurzu.
- Členové pracovních skupin
 - 3 pracovní skupiny po 4, 5 a 7 členech, DPP
 - 480 h, DPP
 - Každá pracovní skupina se sejde cca 4x ročně, bude mít svého vedoucího, který bude zároveň tzv. lídrem skupiny (praxe v oboru).

PRACOVNÍ SKUPINY

- **PS pro financování** připravuje podklady pro rozhodování ŘV. Výstupy své práce/doporučení PS reportuje prostřednictvím svého vedoucího ŘV. Obsahem práce PS pro financování je plánování nákladů a zejména identifikace finančních zdrojů pro realizaci aktivit navržených ostatními pracovními skupinami. PS se aktivně podílí na celém procesu společného plánování v území a aktualizaci dokumentace MAP IV.



- **Pracovní skupina pro nové formy vzdělávání:** Obsahem práce pracovní skupiny je výměna zkušeností a odborných znalostí o moderních didaktických formách a metodách, pomůckách a postupech, které vedou k podpoře moderních didaktických forem vedoucích k rozvoji klíčových kompetencí. Nedílnou součástí práce těchto PS je začlenění oblasti digitální gramotnosti a využívání ICT ve vzdělávání. Dále se PS aktivně podílejí na celém procesu společného Místního akčního plánování v území a aktualizace dokumentace MAP. Tyto PS spolupracují s PS pro financování
- **Pracovní skupina pro rovné příležitosti:** Obsahem práce této PS je zejména vzájemné vzdělávání, přenos zkušeností a informací a odborně vedená diskuze o problematice nastavení rovných příležitostí a selektivnosti vzdělávacího systému a uvnitř škol. PS na základě získaných znalostí a zkušeností především posuzuje navržené konkrétní aktivity v akčních plánech, zda jsou v souladu se zásadou rovného přístupu ke vzdělání. PS také vytváří popis stávajícího stavu této problematiky v území, popis příčin (důvodů) tohoto stavu a návrh aktivit, které pomohou nastavit rovné příležitosti a eliminovat selektivitu. PS pro rovné příležitosti se aktivně podílí na celém procesu společného plánování v území a aktualizaci dokumentace MAP

PARTNERSTVÍ – SPOLUPRÁCE S:

V rámci projektu probíhá spolupráce zejména se zřizovateli škol a dalších vzdělávacích zařízení, školami a poskytovateli vzdělávání, rodiči a žáky.

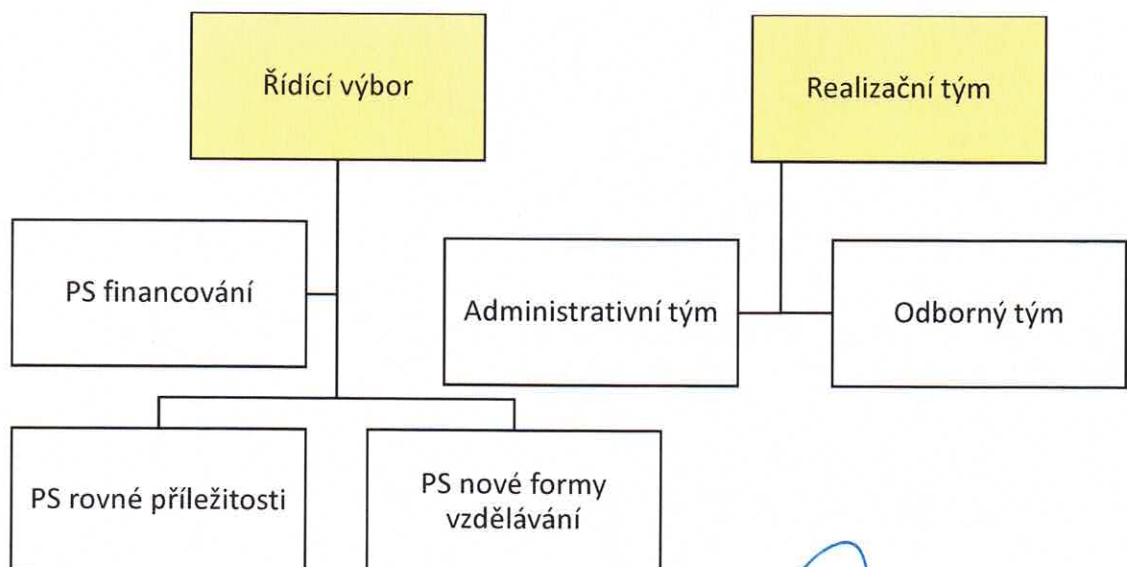
K zapojeným subjektům patří dále uvedené organizace a zřizovatelé:

- Gymnázium dr. A. Hrdličky, Humpolec, Komenského 147
- Mateřská škola Budíkov
- Mateřská škola a Základní škola Bambi
- Mateřská škola Humpolec
- Mateřská škola Kaliště
- Mateřská škola Kejžlice
- Mateřská škola Paraplíčko Želiv 251, okr. Pelhřimov
- Mateřská škola Senožaty, okres Pelhřimov
- Středisko volného času Humpolec, U Nemocnice 692, příspěvková organizace
- Základní škola a Mateřská škola Čejov, okres Pelhřimov
- Základní škola a mateřská škola Jiřice, okres Pelhřimov
- Základní škola Humpolec, Hálkova 591, okres Pelhřimov
- Základní škola Humpolec, Hradská 894, okres Pelhřimov
- Základní škola Senožaty, okres Pelhřimov
- Základní škola Želiv, okres Pelhřimov
- Základní umělecká škola Gustava Mahlera Humpolec, Školní 701
- Kraj Vysočina



- Město Humpolec
- Obec Budíkov
- Obec Čejov
- Obec Jiřice
- Obec Kaliště
- Obec Kejžlice
- Obec Sedlice
- Obec Senožaty
- Obec Želiv

ORGANIZAČNÍ STRUKTURA MAP HUMPOLECKO



V Humpolci dne 11.6.2024

.....
předseda Řídícího výboru

