

*Dodatek strategie MAS = Strategie spolupráce obcí (SSO) na platformě MAS*

# **Strategie spolupráce obcí** **Společnost pro rozvoj Humpolecka, z. s.**



Dokument „Strategie spolupráce obcí (SSO) na platformě MAS je dodatkem Strategie komunitně vedeného místního rozvoje MAS Společnost pro rozvoj Humpolecka, z.s. Dodatek vznikl v roce 2015 jako jeden z výstupů projektu „MAS jako nástroj spolupráce pro efektivní chod úřadů“. Dokument doplňuje a upřesňuje strategii MAS v oblasti spolupráce obcí. Texty v tomto dokumentu jsou výsledkem dílčích analýz, jednání a několikaměsíční činnosti v rámci výše uvedeného projektu.

Strategie spolupráce obcí obsahuje šest základních částí:

Část 1 – Karta MAS

Část 2 – Definice potenciálu spolupráce obcí na platformě MAS

Část 3 – Potřeby spolupráce obcí na platformě MAS

Část 4 – Návrhová část strategie spolupráce obcí

Část 5 – Akční plán spolupráce obcí na platformě MAS

Část 6 – Implementace spolupráce obcí na platformě MAS

## Obsah

Část 1 – Karta MAS .....	3
Část 2 – Definice potenciálu spolupráce obcí na platformě MAS .....	7
2.1. Popis dosavadní spolupráce obcí včetně příkladů .....	7
2.1.1. Obecný popis situace v oblasti spolupráce obcí.....	7
2.1.2. Dosavadní spolupráce obcí v projektových tématech.....	8
2.2. Lidský, finanční a organizační potenciál pro zajištění spolupráce obcí .....	12
2.2.1. Lidské zdroje .....	12
2.2.2. Finanční zdroje .....	15
2.2.3. Spolupráce obcí ve struktuře strategie MAS.....	18
Část 3 – Definice potřeb v oblasti spolupráce obcí na platformě MAS.....	19
3.1. Obecný popis potřeb .....	19
3.2. Potřeby spolupráce dle témat.....	19
3.2.1. Úvod .....	19
3.2.2. Potřeby v oblasti Doprava a veřejná dopravní obslužnost.....	20
3.2.3. Potřeby v oblasti Protipovodňová opatření, krizové řízení .....	21
3.2.4. Potřeby v oblasti Politika zaměstnanosti .....	22
3.3. Potřeby spolupráce obcí v dalších oblastech .....	23
3.3.1. Potřeby v oblasti regionálního školství.....	23
Část 4 – Návrhová část Strategie spolupráce obcí na platformě MAS.....	24
4.1. Stanovení cílů .....	24
4.2. Plánovaná spolupráce na základě nových podnětů z projektu SMS-EChÚ .....	24
4.3 Priority a opatření Strategie spolupráce obcí MAS .....	25
Část 5 – Akční plán spolupráce obcí na platformě MAS.....	26
Část 6 – Implementace spolupráce obcí na platformě MAS .....	27
6.1. Sledování a vyhodnocování výstupů strategie spolupráce obcí.....	27
6.2. Začlenění spolupráce obcí do strategie MAS .....	29
6.2.1. Identifikace tématu spolupráce obcí ve strategii MAS.....	29
6.2.2. Doplnění strategie MAS.....	29

## Část 1 – Karta MAS

Název MAS:	<b>Společnost pro rozvoj Humpolecka, z.s.</b>	
Kraj:	<b>Vysočina</b>	
Datum vzniku:	<b>16. 12. 2004</b>	
Adresa sídla:	<b>Horní náměstí 300, 39601 Humpolec</b>	
Adresa kanceláře:	<b>Horní náměstí 300, 39601 Humpolec</b>	
IČO:	26984423	
Kontakty:	telefon do kanceláře	<b>739 426 320</b>
	e-mail MAS	<a href="mailto:info@humpolecko.cz">info@humpolecko.cz</a>
	web MAS	<a href="http://www.humpolecko.cz">www.humpolecko.cz</a>
	ID datové schránky	umj5hi
Kontakty na hlavního manažera MAS:	<b>Mgr. Pavel Hrala 607 690 513, <a href="mailto:manager@humpolecko.cz">manager@humpolecko.cz</a></b>	
Jméno a kontakt na statutárního zástupce:	<b>ZUŠ G. Mahlera Humpolec, Josef Jirků, 608 472 664, <a href="mailto:reditel@zus-humpolec.cz">reditel@zus-humpolec.cz</a></b>	
Počet partnerů/členů v MAS:	veřejná správa (V):	<b>7</b>
	podnikatelská sféra (P):	<b>4</b>
	neziskový sektor (N):	<b>12</b>
Popis organizace:	<p><u>Základní popis:</u></p> <p>Společnost pro rozvoj Humpolecka, z.s. vznikla registrací ministerstvem vnitra dne 16. 12. 2004 a v souladu s §3045 občanského zákoníku je považována za spolek. Je zapsána ve spolkovém rejstříku vedeném Krajským soudem v Českých Budějovicích pod spisovou značkou L4018.</p> <p>Spolek je místní akční skupinou (dále též „MAS“). Sdružuje fyzické a právnické osoby na území okresu Pelhřimov, konkrétně správní obvod ORP Humpolec. Jeho území je celistvé a netvoří ho izolované územní celky. Jde o partnerství mezi soukromým a veřejným sektorem, které působí na vymezeném území, pro něž navrhuje a provádí Strategii komunitně vedeného místního rozvoje (SCLLD - Community-Led Local Development Strategy).</p> <p>Území MAS Společnost pro rozvoj Humpolecka se rozkládá na ploše 22 791,2 ha, kde žije 17 440 obyvatel (ke dni 1. 1. 2015). Územní obvod MAS je tvořen 25 obcemi, z nichž 21 obcí je sdruženo ve Svazku obcí mikroregionu Zálesí a 4 obce sdružuje Mikroregion Želivka. Jedinou obcí se statutem města na území je město Humpolec, ostatní jsou tedy obce.</p> <p><u>Cíle organizace:</u></p> <p>Účel spolku je přispívat k udržitelnému všestrannému rozvoji regionu a uchování jeho historických, kulturních a přírodních hodnot a podporovat vzájemnou spolupráci občanů a spolků, obcí, podnikatelů a dalších subjektů z veřejného i soukromého sektoru vedoucí k naplňování tohoto účelu. Konkrétní cíle organizace jsou popsány ve stanovách spolku.</p>	

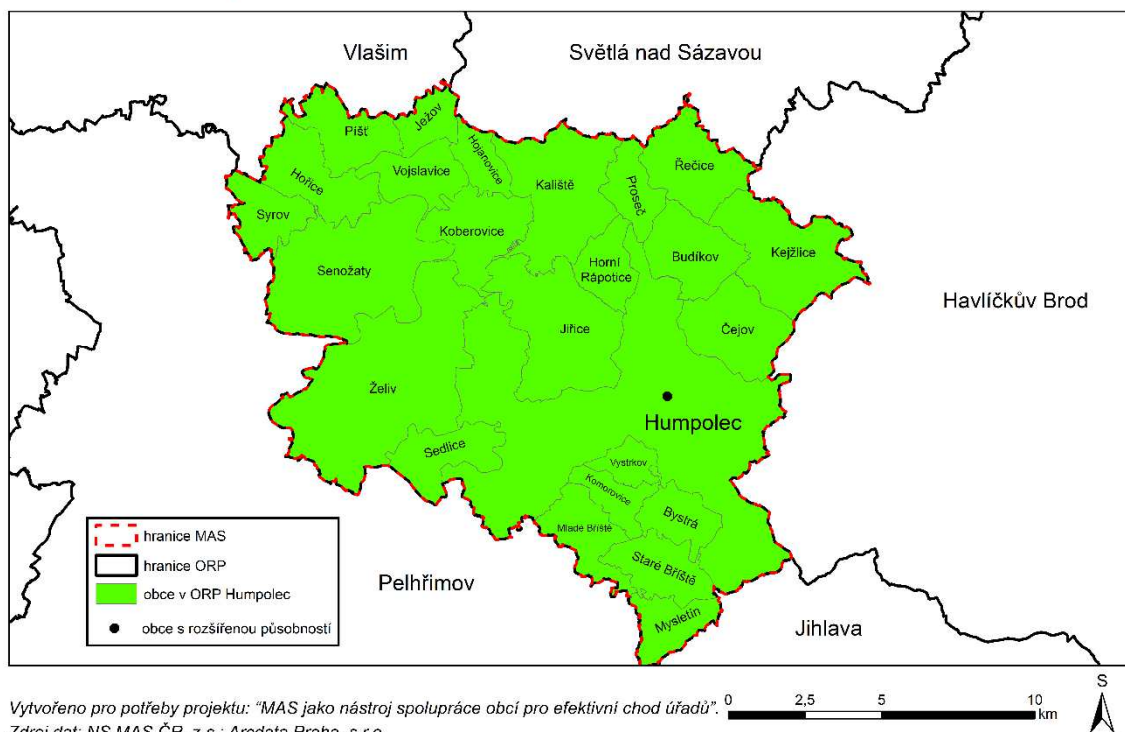
	<p><u>Historie a vývoj MAS:</u></p> <p>Před vznikem MAS byl v roce 2000 založen Svazek obcí mikroregionu Zálesí, který je založen na úzké spolupráci obcí ve spádovém území města Humpolec.</p> <p>MAS Společnost pro rozvoj Humpolecka je dle současné právní formy spolek, který vznikl jako občanské sdružení v roce 2004 v intencích začínajícího programu LEADER+. Zakladateli občanského sdružení byli Mgr. Roman Brzoň, místostarosta města Humpolec, MVDr. Miroslav Pospíšil CSC., zvěrolékař (Senožaty) a Ing. Patrik Sukdolák, učitel Střední zemědělské školy Humpolec.</p> <p>MAS byla úspěšná v programu LEADER + a LEADER ČR v letech 2005 až 2007. Pomocí programu LEADER ČR začala již MAS rozdělovat dotace do svého území. MAS díky tomu připravila integrovanou strategii a Strategický plán Leader pro období 2009 až 2013, avšak podporu se bohužel získat nepodařilo, kvůli byrokratickým postupům platební agentury. Po tomto neúspěchu byly aktivity MAS utlumeny. V roce 2013 bylo rozhodnuto o znovuoživení činnosti MAS, kdy byl přijat zaměstnanec do MAS na hlavní pracovní poměr a započala příprava na nové programovací období 2014–2020. MAS se stala partnerem v projektu spolupráce na vytvoření naučné Stezky poznání, prošla tzv. osvojováním schopností MAS a získala dotaci z Operačního programu Technická pomoc na přípravu strategie pro nové programovací období. V roce 2014 MAS změnila právní formu na zapsaný spolek.</p>
<p>Priority integrované strategie (ISRÚ/SCLLD)</p>	<p><b>Strategické cíle regionu:</b></p> <ol style="list-style-type: none"> <li>1. <b>Prosperující region a pracovní příležitosti</b></li> <li>2. <b>Bydlení ve zdravém a bezpečném životním prostředí</b></li> <li>3. <b>Dopravní propojenost regionu (vnitřní i navenek)</b></li> <li>4. <b>Kvalitní služby a vzdělávání</b></li> <li>5. <b>Rozmanité možnosti pro volný čas</b></li> <li>6. <b>Stabilní venkovská krajina</b></li> </ol> <p><b>Prioritní cíle regionu nejvyšší důležitosti:</b></p> <ul style="list-style-type: none"> <li>• Specifický cíl 1.1. – <b>Udržitelný cestovní ruch</b></li> <li>• Specifický cíl 1.2. – <b>Sebevědomá lokální ekonomika</b></li> <li>• Specifický cíl 1.3. – <b>Prosperující podnikání, vč. zemědělství, lesnictví</b></li> <li>• Specifický cíl 1.4. – <b>Nová pracovní místa, sociální ekonomika a podnikání</b></li> <li>• Specifický cíl 2.1. – <b>Kvalitní kanalizace, vodovody a dostatečné vodní zdroje</b></li> <li>• Specifický cíl 2.2. – <b>Bezpečný region</b></li> <li>• Specifický cíl 3.1. – <b>Rozvinutá cyklistická a nemotorová doprava</b></li> </ul>

	<ul style="list-style-type: none"> <li>• Specifický cíl 3.2. – <b>Opravené a bezpečné silnice</b></li> <li>• Specifický cíl 3.3. – <b>Zvelebená veřejná prostranství a chodníky</b></li> <li>• Specifický cíl 4.1. – <b>Kvalitní vzdělávání</b></li> <li>• Specifický cíl 4.2. – <b>Dostupné a férové zdravotnictví a sociální služby</b></li> <li>• Specifický cíl 5.1. – <b>Sportoviště a dětská hřiště pro všechny</b></li> <li>• Specifický cíl 6.1. – <b>Dostatečná protierozní opatření a agro-environmentální opatření</b></li> <li>• Specifický cíl 6.2. – <b>Zdravé vodní toky, rybníky</b></li> </ul>																																																																														
Seznam obcí:	<table border="1"> <thead> <tr> <th>název obce</th> <th>kód obce</th> <th>příslušnost do ORP</th> </tr> </thead> <tbody> <tr><td>Budíkov</td><td>547638</td><td>Humpolec</td></tr> <tr><td>Bystrá</td><td>561801</td><td>Humpolec</td></tr> <tr><td>Čejov</td><td>547735</td><td>Humpolec</td></tr> <tr><td>Hojanovice</td><td>547883</td><td>Humpolec</td></tr> <tr><td>Horní Rápotice</td><td>551589</td><td>Humpolec</td></tr> <tr><td>Hořice</td><td>547956</td><td>Humpolec</td></tr> <tr><td>Humpolec</td><td>547999</td><td>Humpolec</td></tr> <tr><td>Ježov</td><td>548073</td><td>Humpolec</td></tr> <tr><td>Jiřice</td><td>548081</td><td>Humpolec</td></tr> <tr><td>Kaliště</td><td>548090</td><td>Humpolec</td></tr> <tr><td>Kejžlice</td><td>548120</td><td>Humpolec</td></tr> <tr><td>Koberovice</td><td>548146</td><td>Humpolec</td></tr> <tr><td>Komorovice</td><td>548162</td><td>Humpolec</td></tr> <tr><td>Mladé Bříště</td><td>548383</td><td>Humpolec</td></tr> <tr><td>Mysletín</td><td>561819</td><td>Humpolec</td></tr> <tr><td>Píšť</td><td>548545</td><td>Humpolec</td></tr> <tr><td>Proseč</td><td>537829</td><td>Humpolec</td></tr> <tr><td>Řečice</td><td>548715</td><td>Humpolec</td></tr> <tr><td>Sedlice</td><td>548766</td><td>Humpolec</td></tr> <tr><td>Senožaty</td><td>548774</td><td>Humpolec</td></tr> <tr><td>Staré Bříště</td><td>561843</td><td>Humpolec</td></tr> <tr><td>Syrov</td><td>598771</td><td>Humpolec</td></tr> <tr><td>Vojslavice</td><td>549126</td><td>Humpolec</td></tr> <tr><td>Vystrkov</td><td>561797</td><td>Humpolec</td></tr> <tr><td>Želiv</td><td>549215</td><td>Humpolec</td></tr> </tbody> </table>	název obce	kód obce	příslušnost do ORP	Budíkov	547638	Humpolec	Bystrá	561801	Humpolec	Čejov	547735	Humpolec	Hojanovice	547883	Humpolec	Horní Rápotice	551589	Humpolec	Hořice	547956	Humpolec	Humpolec	547999	Humpolec	Ježov	548073	Humpolec	Jiřice	548081	Humpolec	Kaliště	548090	Humpolec	Kejžlice	548120	Humpolec	Koberovice	548146	Humpolec	Komorovice	548162	Humpolec	Mladé Bříště	548383	Humpolec	Mysletín	561819	Humpolec	Píšť	548545	Humpolec	Proseč	537829	Humpolec	Řečice	548715	Humpolec	Sedlice	548766	Humpolec	Senožaty	548774	Humpolec	Staré Bříště	561843	Humpolec	Syrov	598771	Humpolec	Vojslavice	549126	Humpolec	Vystrkov	561797	Humpolec	Želiv	549215	Humpolec
název obce	kód obce	příslušnost do ORP																																																																													
Budíkov	547638	Humpolec																																																																													
Bystrá	561801	Humpolec																																																																													
Čejov	547735	Humpolec																																																																													
Hojanovice	547883	Humpolec																																																																													
Horní Rápotice	551589	Humpolec																																																																													
Hořice	547956	Humpolec																																																																													
Humpolec	547999	Humpolec																																																																													
Ježov	548073	Humpolec																																																																													
Jiřice	548081	Humpolec																																																																													
Kaliště	548090	Humpolec																																																																													
Kejžlice	548120	Humpolec																																																																													
Koberovice	548146	Humpolec																																																																													
Komorovice	548162	Humpolec																																																																													
Mladé Bříště	548383	Humpolec																																																																													
Mysletín	561819	Humpolec																																																																													
Píšť	548545	Humpolec																																																																													
Proseč	537829	Humpolec																																																																													
Řečice	548715	Humpolec																																																																													
Sedlice	548766	Humpolec																																																																													
Senožaty	548774	Humpolec																																																																													
Staré Bříště	561843	Humpolec																																																																													
Syrov	598771	Humpolec																																																																													
Vojslavice	549126	Humpolec																																																																													
Vystrkov	561797	Humpolec																																																																													
Želiv	549215	Humpolec																																																																													
Seznam DSO v regionu MAS:	<p><b>Svazek obcí mikroregionu Zálesí</b> <b>Mikroregion Želivka - Jiřice</b></p>																																																																														
	<p>A) Název DSO: <b>Svazek obcí mikroregionu Zálesí</b> Seznam obcí v DSO: Budíkov, Čejov, Bystrá, Ježov, Syrov, Senožaty, Koberovice, Kaliště, Proseč, Řečice, Kejžlice, Horní Rápotice, Jiřice, Humpolec, Želiv, Sedlice, Vystrkov, Komorovice, Mladé Bříště, Staré Bříště, Mysletín Rok vzniku: 2000 Stručný popis činnosti: Činnost Svazku obcí mikroregionu Zálesí je založena na úzké spolupráci obcí ve spádovém území města Humpolec. Mezi hlavní předměty činnosti mikroregionu patří ochrana společných zájmů</p>																																																																														

	<p>mikroregionu, koordinace činnosti a podpora rozvoje v různých tematických oblastech (průmysl, zemědělství, životní prostředí, cestovní ruch apod.). Mezi stěžejní kroky, jež podpořily realizaci partnerství a společných projektů, patří rovněž spolupráce na úrovni obcí, spolupráce se sousedními mikroregiony a spolupráce i s podnikatelskými subjekty.</p>
	<p>B) Název DSO: <b>Mikroregion Želivka - Jiříce</b>  Seznam obcí v DSO: Jiříce, Hojanovice, Vojslavice, Koberovice  Rok vzniku: 2007  Stručný popis činnosti: Snaha o posílení existujících vzájemných vazeb mezi obcemi, které jsou důležité zejména při realizaci společných aktivit, které mají společný rámec (technická a dopravní infrastruktura, oblast sociální péče,...). Mezi strategické cíle mikroregionu patří rozvoj ekonomické základny, řešení problému nezaměstnanosti, využití potenciálu cestovního ruchu, zachování kulturního a historického bohatství mikroregionu, posilování sounáležitosti občanské komunity, rozvoj území, udržení kvalitního životního prostředí, komplexní systém nakládání s odpadem.</p>

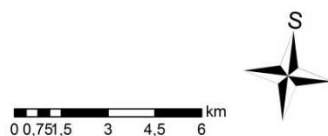
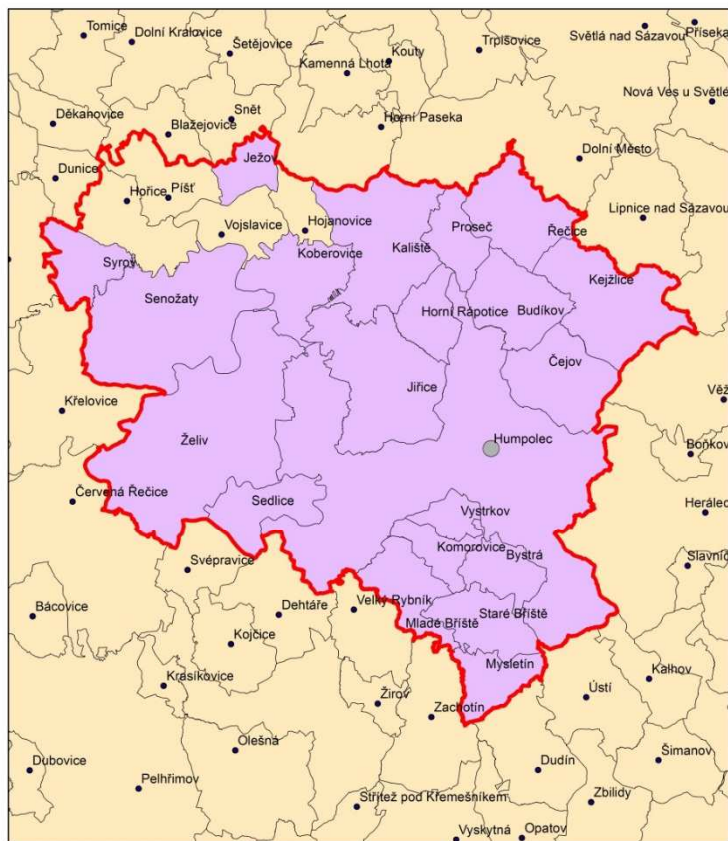
### Mapa územní působnosti MAS Společnost pro rozvoj Humpolecka, z.s.

#### MAS Společnost pro rozvoj Humpolecka v kontextu ORP



Výhoda našeho území je jeho homogenita s jedním spádovým centrem Humpolec. Pro jednání se starosty obcí je také užitečné, že celé území MAS kopíruje správní obvod ORP Humpolec.

## Mapa ORP Humpolec (=území MAS) v kontextu DSO Svazek obcí mikroregionu Zálesí



## Část 2 – Definice potenciálu spolupráce obcí na platformě MAS

### 2.1. Popis dosavadní spolupráce obcí včetně příkladů

#### 2.1.1. Obecný popis situace v oblasti spolupráce obcí

MAS Společnost pro rozvoj Humpolecka, z.s. nebyla v minulém programovém období 2007-2013 vybraná k podpoře, což její činnost částečně zeslabilo. MAS sama aktivně neiniciovala spolupráci obcí na svém území, přesto však na jejím území prováděla projekty spolupráce obcí zapojených do Mikroregionu Zálesí. Mimo pětici témat níže se jednalo o cestovní ruch – projekt Stezka poznání, který zasahuje i do zvolené oblasti nemotorová doprava. Další projekt v rámci CR bylo mapování drobných kapliček v jednotlivých obcích a jejich popis ve společné publikaci. V území realizoval projekt i mikroregion Zálesí přes MAS – nákup skútru a údržba zimních tras pro běžecské

lyžování. Mikroregion Zálesí finančně zabezpečuje údržbu těchto zimních tras. Další potenciál MOS se bude rozvíjet i na bázi mikroregionu, který může navázat na již zrealizované činnosti popsané výše. Činnost Mikroregionu byla také v minulých letech utlumena. V roce 2014 mikroregion nevybíral ani členské příspěvky. Její předseda a místostarosta Humpolce ze zdravotních důvodů odstoupil, ale od komunálních voleb na podzim 2014 se činnost opět začíná rozvíjet a vzniká spolupráce MAS a DSO. Navíc se zvažuje i profesionalizace mikroregionu. Vzhledem k prakticky totožnému území MAS a DSO je spolupráce těchto 2 struktur v našem území nevyhnutelná. Obecně lze konstatovat, že spolupráce obcí je v regionu vnímána jako žádoucí a účinný způsob pro řešení některých problémů, což se v území povedlo při řešení odpadového hospodářství založením společné firmy SOMPO.

### 2.1.2. Dosavadní spolupráce obcí v projektových tématech

- Téma Protipovodňová opatření a krizové řízení

V regionu MAS Společnost pro rozvoj Humpolecka nejsou povodně nějak zásadně problematické. Nejvýznamnějším tokem je řeka Želivka, do níž se v obci Želiv vlévá řeka Trnávka. Na obou tocích jsou vybudovány přehrady – vodní díla, která mají zabránit povodním (Vodní nádrž Sedlice, Vodní nádrž Vřesník a Vodní nádrž Trnávka). Povodně na těchto tocích nebyly v poslední době nějak významné, protože je většinou zachytily vyjmenované přehrady, což však neznamená, že zde nehrozí. Z 25 obcí v území MAS Humpolecka mají protipovodňový plán zpracovaný pouze 4 obce: Humpolec- týká se jen jeho místní části Kletečná, Sedlice, Želiv a Kejžlice. V obci Kejžlice byl v roce 2012 vybudován nový protipovodňový poldr, který vyřešil záplavy v této obci na Pstružném potoce. Protipovodňová opatření v území jsou nastavena dostatečně a fungují (vyjma části Kletečné). Správu těchto opatření zajišťuje ORP Humpolec. **V rámci povodňového řízení obce spolupracují zejména s ORP Humpolec, při zpracování protipovodňového plánu a při sestavování preventivních opatření, které si obce plánují sami mezi sebou.**

Další praktická spolupráce obcí nastala při protržení hráze rybníka Dolní Kladiny v obci Zachotín, kdy hrozilo zaplavení místní části města Humpolec – Kletečná. JSDH Kejžlice vyjžděla k monitoringu a organizování protipovodňových příprav do obce Zachotín, kde hrozilo protržení hráze a zaplavení přilehlých usedlostí. JSDH Kejžlice je předurčena pro řešení a organizování protipovodňových příprav v integrovaném záchranném systému kraje Vysočina. Spolupracovali tak dobrovolní hasiči z Kejžlice, Kletečné a Humpolce.

- Téma Regionální školství

V MAS Společnost pro rozvoj Humpolecka jsou mateřské, základní, střední i vyšší odborné školy. Cílem MAS, stejně tak jako obcí (zřizovatelů škol) je zachování školských



zařízení, další vzdělávání pedagogů a zaměstnanců škol a efektivní využití kapacit škol. Toto vše by mělo být podloženo společnou spoluprací (setkávání nejen starostů, ale také ředitelů škol a pedagogů). Tyto činnosti se již v regionu odehrávají, je tedy nutné je udržovat a rozvíjet. To bude možné **realizací tzv. místní akční plánu** pro oblast mateřského a základního školství, který na území vznikne v letech 2015-2016.

V rámci regionálního školství spolupracují obce při vzájemném pořádání kurzů a výletů. Školy spolupracují při **organizování mimoškolních aktivit** a při naplňování kapacity autobusu. Konkrétně jde třeba o povinný plavecký výcvik, každoroční lyžařský kurz či jiné výlety a exkurze. Po společném projednání s okolními školami iniciátor akce připraví potřebné informace (termín, podmínky ubytování, smlouvu s dopravcem atd.) a nabídne volnou kapacitu okolním základním školám. Žáci mají možnost zúčastnit se kurzů opakovaně, nejen v rámci povinného výcviku. Kurz je zaplněn žáky přibližně stejného věku (plavecký výcvik, lyžařský kurz, zájezd do Anglie). Využívá se volná kapacita autobusu, který jedna škola nedokáže naplnit žáky odpovídajícího věku. Škola také vysílá méně pedagogů – dozorů – o tuto povinnost se dělí s jinou školou. V případě lyžařských kurzů jsou výhodnější podmínky pro větší skupinu – ubytování atd. Organizací je zatížena pouze jedna škola.

#### ▪ Téma Odpadové hospodářství

Na území okresu Pelhřimov vznikla akciová společnost **SOMPO**, a.s., jejíž akcie 100% vlastní města a obce tohoto okresu. Společnost zajišťuje služby v oblasti odpadového hospodářství. Firma SOMPO, a.s. vznikla 21. ledna 1998 jako nástupnická společnost sdružení obcí a měst pro hospodaření s odpady. **Sdružuje sto sedmáct členských obcí okresu Pelhřimov** a spádových oblastí sousedních okresů, které jsou 100% vlastníci. Prostřednictvím volených zástupců do představenstva a dozorčí rady spolurozhodují o její celkové činnosti a dalším rozvoji. Společnost poskytuje komplexní služby v oblasti nakládání s odpady jak pro své akcionáře (města a obce), tak pro průmyslové i zemědělské podniky a živnostníky. Pro zajištění kvalitního poskytování služeb je vybavena dostatečným vlastním i smluvně vázaným technickým zázemím. Svoz komunálního odpadu firma zajišťuje jednak vlastními svozovými vozy a také se smluvními partnery – **Technické služby Humpolec s.r.o.** (oblast Humpolecko) a Jiří Netoušek (oblast Počátecko, Žirovnicko). Veškerý směsný komunální odpad putuje do zařízení společnosti, centrální skládky odpadů v Hrádku u Pacova, a to buď přímo svozovou technikou, nebo s pomocí kontejnerů, které se nachází na překládacích stanicích v Humpolci. Svoz separovaných odpadů (papír, plast, sklo, nápojový kartón) zajišťuje společnost vlastními prostředky a odpady jsou sváženy na dotřídovací linku v Hrádku u Pacova (papír, plast, nápojový karton) a na složiště v Hrádku u Pacova (sklo). Ve středisku Hrádek u Pacova dále funguje sběrna a sklad nebezpečných odpadů a vyřazených elektrospotřebičů. Mimo jiné dvakrát ročně firma SOMPO, a.s. organizuje pro menší obce mobilní svoz nebezpečných odpadů a vyřazených elektrozařízení. V

dané oblasti je také prodejní sklad odpadových nádob různých rozměrů a barev, které nabízí ve vysoké kvalitě za rozumné ceny. V systému jsou zapojeny i členské obce provozující sběrné dvory odpadů, kompostárny odpadů a další potřebná zařízení. **Společnost sdružuje 117 členských obcí okresu Pelhřimov a spádových oblastí sousedních okresů, které jsou jejími 100% vlastníky.** Je plně funkční a soběstačná. Celý systém **funguje na bázi solidarity velkých obcí s obcemi malými**, a tím umožňuje kvalitní a celoplošné zajištění svozu a nakládání s odpady.

V rámci nové povinnosti obcí likvidovat na svém území bioodpad, začaly obce spolupracovat s městem Humpolec a jeho Technickými službami, které obcím nabídly k pronájmu za výhodnou cenu kontejnery na bioodpad, které jsou pak sváženy do společné kompostárny v Humpolci. V roce 2015 využívá služeb humpolecké kompostárny zatím 11 obcí z území MAS - Želiv, Kaliště, Mysletín, Horní Rápotice, Koberovice, Jiřice, Mladé Bříště, Bystrá, Sedlice, Budíkov a Senožaty.

▪ *Téma Doprava – dopravní obslužnost a dopravní dostupnost*

Území MAS Humpolecka má velmi dobrou dopravní polohu, neboť jím prochází nejvýznamnější dálniční tah v ČR – dálnice D1, která umožňuje spojení s hlavními centry v ČR (Prahou a Brnem) i regionálním centrem (Jihlavou). Většinu komunikací na území MAS tvoří komunikace třetí třídy, které jsou zpravidla ve správě obcí. Podle názorů občanů i starostů na území MAS je **převážná část těchto místních komunikací** (často však i výše zmíněných silnic vyšších tříd) ve **špatném technickém stavu**. Problémem jsou výmoly, poškozené a opakovaně spravované povrchy komunikací, časté nerovnosti vozovky, nestabilní krajnice, ale také nevyhovující stav mostů. Nutnost řešení problému nekvalitních komunikací zdůrazňovali občané v rámci všech komunitních projednávání strategie.

Jednou z možných reakcí na nadměrné zatížení regionu automobilovou dopravou je **podpora dopravy nemotorové**, nejčastěji **cyklistiky**. Tato podpora znamená v první řadě investice do **cyklostezek a cyklotras**, budování doprovodné **infrastruktury** pro cyklisty v obcích (např. stojany na kola), **značení pruhů** pro cyklisty na vozovkách apod. Kromě přínosu těchto opatření pro cestovní ruch a volnočasové aktivity mohou tyto změny vést k většímu používání jízdních kol občany regionu při některých cestách na kratší vzdálenosti. Větší podpora nemotorové dopravy měla kladný ohlas u velké části účastníků všech komunitních projednávání strategie MAS. Podle občanů největší počet uživatelů mohou mít cyklostezky na dopravních osách se středem v Humpolci (např. na trase Jiřice – Humpolec) a dále v samotném městě. Pro trávení volného času má podle občanů význam např. úprava povrchu stezky k vodní nádrži Vřesník v Želivě. Celkem 9 plánovaných projektových záměrů na cyklostezky na území MAS je shrnuto ve strategii MAS. Mezi omezení v oblasti budování cyklostezek patří vysoká investiční náročnost, omezující legislativa (např. přísné technické požadavky), ale také příliš kopcovitý terén v některých dopravních osách. **Plánování a budování cyklostezek a cyklotras přes**

**území více obcí se neobejde bez vzájemné meziobecní spolupráce.** V regionu je vyznačená síť cyklotras, která byla zaplacená z dotačního titulu pro mikroregion Zálesí. V zimním období jsou v regionu využívány **zimní běžecké trasy**. K jejich prohrnutí slouží skutr pořízený Svazkem obcí mikroregionu Zálesí.

Veřejnou dopravu pro území MAS zajišťuje Kraj Vysočina. Většina jejich výkonů připadá na **autobusovou dopravu**. Tu pro Kraj Vysočina provozuje společnost ICOM transport a.s. Pro spojení s Havlíčkovým Brodem má význam lokální železniční trať č. 237. Toto spojení má v pracovní dny průměrnou frekvenci jeden spoj za 2 hodiny.

Území MAS Humpolecka se v kontextu ČR nachází v jedné z oblastí s nejhorší obslužností obcí hromadnou dopravou měřeno počtem spojů z a do dané obce. Relativně velký počet spojů v pracovní dny i o víkendu vykazuje město Humpolec. V pracovní dny je vyšší počet spojů také do a z Želiva, Jiřic a dalších tří obcí na jih od Humpolce. Zbytek obcí na území MAS však vykazuje nízkou nebo velmi nízkou frekvenci spojení hromadnou dopravou. O víkendu dopravní spojení veřejnou dopravou do většiny obcí na území MAS prakticky není poskytováno.

**Nedostatečné spojení veřejnou dopravou** bylo zmiňováno jako významný nedostatek v rámci komunitních projednávání v obcích mimo Humpolec. Největší problémy nastávají při nezajištění odvozu dětí ze škol do místa bydliště. Nízká frekvence veřejné dopravy zpravidla způsobí, že víc jejich dosavadních uživatelů začne spoléhat na dopravu individuální. Tím klesá počet cestujících v hromadné dopravě, což bývá argument pro další rušení spojů nebo pro neobnovení spojů zrušených. Tímto spirálovým efektem klesá využívání a frekvence spojů do a z obcí. Další faktor, který snižuje použitelnost hromadné dopravy, jsou různé časy začátku ale především konce zaměstnání ve městech. **Starostové spolupracují při objednávání spojů autobusů vedoucích přes jejich obce.**

Dalším příkladem spolupráce je společné stanovisko několika obcí (z území i mimo území MAS Humpolecka) proti výstavbě vysokorychlostní železniční tratě Praha – Jihlava – Brno – Vídeň přes území kraje Vysočina, která je pro starosty dotčených obcí nepřijatelná.

▪ *Téma Politika zaměstnanosti, boj s nezaměstnaností*

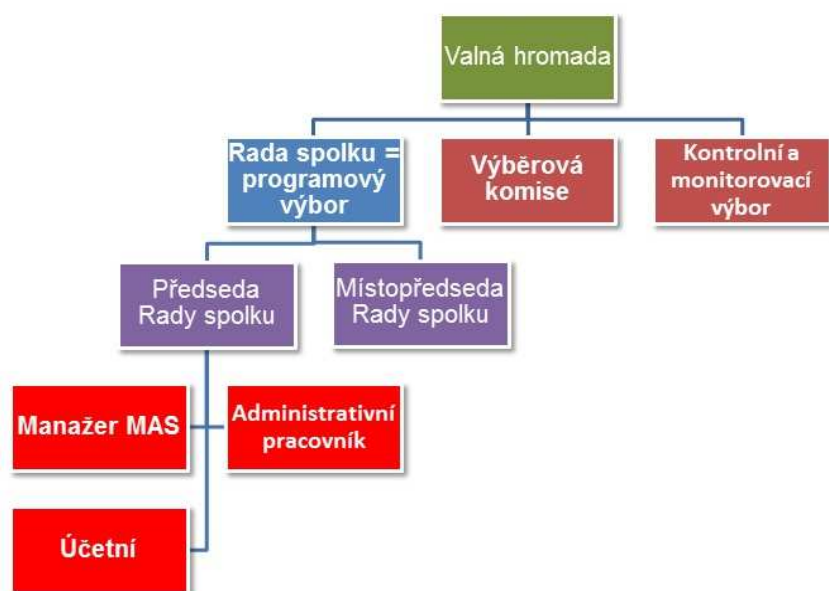
V rámci tohoto tématu spolu starostové spolupracují zejména při výměně zkušeností a předávání si příkladů dobré praxe. Obce z území MAS Humpolecka často zaměstnávají občany na veřejně prospěšné práce, které jsou dotovány z úřadu práce, právě tuto možnost začalo využívat více obcí díky **předání zkušeností** od ostatních starostů. Avšak v případě zaměstnanosti se nedá jednoznačně říci, že probíhá systémová spolupráce mezi obcemi.

## 2.2. Lidský, finanční a organizační potenciál pro zajištění spolupráce obcí

### 2.2.1. Lidské zdroje

- **Kapacita MAS**

Obrázek č. 1: Organizační struktura MAS



Tabulka 1 - Přehled zaměstnanců MAS

Mgr. Pavel Hrala	manažer MAS
Ing. Tereza Machková	administrativní pracovnice
Ing. Eva Kubíčková	účetní

Komunikace s představiteli obcí se odehrává:

- Prostřednictvím informačních emailů starostům, telefonickou komunikací, osobním setkáním se starosty, popřípadě kulatými stoly
- Formou účasti na jednáních orgánů MAS
- Zasíláním informačních emailů o činnosti MAS, připravovaných projektech apod.
- V rámci přípravy integrované strategie pro nové období – formou dotazování za účelem zjištění řady analytických dat, formou účasti na veřejných projednáních

▪ **Kapacita administrativy obcí**

Tabulka 2 - Kapacita administrativy obcí

název obce	Starosta	Místostarosta	Obecní zaměstnanci - administrativa	Obecní zaměstnanci – ostatní (i DPP)
<b>Budíkov</b>	uvolněný	neuvolněný	1	1
<b>Bystrá</b>	neuvolněný	neuvolněný	0	0
<b>Čejov</b>	uvolněný	neuvolněný	1	4
<b>Hojanovice</b>	neuvolněný	neuvolněný	0	0
<b>Horní Rápotice</b>	neuvolněný	neuvolněný	0	0 + několik DPP dle potřeby
<b>Hořice</b>	neuvolněný	neuvolněný	1	0
<b>Ježov</b>	neuvolněný	neuvolněný	0	0
<b>Jiřice</b>	uvolněný	uvolněný	3	4
<b>Kaliště</b>	uvolněný	neuvolněný	2	0
<b>Kejžlice</b>	uvolněný	neuvolněný	1	1
<b>Koberovice</b>	neuvolněný	neuvolněný	0	0
<b>Komorovice</b>	neuvolněný	neuvolněný	0	1 + několik DPP
<b>Mladé Bříště</b>	neuvolněný	neuvolněný	0	0
<b>Mysletín</b>	neuvolněný	neuvolněný	0	0
<b>Píšť</b>	neuvolněný	neuvolněný	1	2
<b>Proseč</b>	neuvolněný	neuvolněný	0	0
<b>Řečice</b>	uvolněný	neuvolněný	2	0
<b>Sedlice</b>	neuvolněný	neuvolněný	2	1
<b>Senožaty</b>	uvolněný	neuvolněný	1	3
<b>Staré Bříště</b>	neuvolněný	neuvolněný	0	0
<b>Syrov</b>	neuvolněný	neuvolněný	0	0
<b>Vojslavice</b>	neuvolněný	neuvolněný	0	0 (2 DPP)
<b>Vystrkov</b>	uvolněný	neuvolněný	2	0
<b>Želiv</b>	uvolněný	uvolněný	4	2

Tabulka 3 - Kapacita městského úřadu III. typu

obec	počet pracovníků – úřad obce s rozšířenou působností	Počet pracovníků - samospráva
Humpolec	58	21 zastupitelů

Lze říct, že na našem území jsou obce převážně malé. 7 obcí má méně než 100 obyvatel a v této kategorii není žádný uvolněný starosta. Jsou jimi obce Hojanovice, Ježov, Píšť, Proseč, Staré Bříště, Syrov a Vojslavice. Obcí, ve kterých je trvale přihlášeno 100-200 obyvatel, je v území 8 a i tady je většina neuvolněných. Mezi obce v této kategorii patří Bystrá, Horní Rápotice, Hořice, Koberovice, Komorovice, Mysletín, Řečice a Sedlice. Pouze v obci Řečice je

starosta uvolněný. Další kategorií by se daly vymezit obce s 200 - 400 obyvateli. Takových je na našem území 5. Patří sem Budíkov, Kaliště, Keždice, Mladé Bříště a Vystřkov. Ve 4 obcích v této kategorii je starosta uvolněný, Mladé Bříště mají starostu neuvolněného. V obcích nad 500 obyvatel jsou všichni starostové uvolnění. 3 obce mají mezi 500 – 1000 obyvatel, jsou jimi Čejov, Jiřice a Senožaty. Jako jediná obec nad 1000 obyvatel je na našem území obec Želiv a město Humpolec s počtem trvalých obyvatel nad 10 000 obyvatel.

Po volbách zastupitelstva na podzim 2014 zůstala většina starostů ve své funkci. Z celkového počtu 25 obcí, kde 10 starostů je uvolněných a 15 neuvolněných, pouze v pěti obcích byl zvolen nový starosta. 4 z těchto nových starostů jsou v obcích, kde je starosta neuvolněný. V jednom případě se jednalo o uvolněného starostu, přesněji řečeno starostku, která zastupovala obec ve funkci starostky 4 volební období. Všeobecně lze říct, že noví neuvolnění starostové byli voleni po předchůdcích, kteří v zastupitelstvu obce byli minimálně 2 volební období. V jednom případě byl předchůdce současného neuvolněného starosty ve funkci dokonce 5 volebních období.

Pokud srovnáme počet uvolněných a neuvolněných starostů k velikosti obcí na našem území, je zřejmé, že malé obce do 200 obyvatel disponují rozpočtem, ze kterého nemůžou anebo spíše nechtějí, až na malé výjimky, starostu v plné výši platit. Avšak výše zmíněná výjimka obec Řečice (počet obyvatel 133) ukazuje, že lze i v malé obci platit uvolněného starostu. Nutno podotknout, že funkce uvolněného starosty v této obci byla již v minulých volebních obdobích a proto mají s touto funkcí převážně pozitivní zkušenost. Nad 200 obyvatel jsou ve většině případů (kromě jednoho) všichni starostové obcí uvolnění.

V tabulce 2 - Kapacita administrativy obcí je shrnut počet zaměstnanců jednotlivých obcí v působnosti MAS Společnost pro rozvoj Humpolecka, z.s., jak jsme je získali od starostů obcí. Pouze 3 obce, které mají uvolněného starostu, mají také uvolněného místostarostu. Jsou to tři největší obce na našem území (Humpolec – 2 místostarostové při počtu obyvatel 10.860, Jiřice – počet obyvatel 882 a Želiv - počet obyvatel 1.132 (údaj dle ČSÚ k 1. 1. 2015)).

- **Kapacita příspěvkových a dceřiných organizací a zřizovaných obcemi a městy související se spoluprací obcí**

Tabulka 4 - Kapacita příspěvkových a dceřiných organizací

Jméno	příjmení	organizace	pozice
Marcela	Kubičková	Měkis – městské kulturní a informační centrum	ředitelka
Ing. Jaroslav	Viktora	Technické služby Humpolec	ředitel

- **Kapacita projektových pracovníků škol**

Obce v MAS nemají vlastní projektové pracovníky škol. Projekty řeší ředitelé, resp. ekonomové v jednotlivých MŠ a ZŠ.

▪ **Kapacita organizací veřejné správy – úřad práce**

Úřad práce – Kontaktní pracoviště Humpolec – zajišťují zprostředkování zaměstnání, státní sociální podporu, dávky hmotné nouze, příspěvky na péči, dávky pro osoby se zdravotním postižením. Celkem zde pracuje 11 zaměstnanců.

▪ **Kapacita poradenských agentur v regionu zaměřených na podporu obcí**

V regionu působí několik agentur, které zpracovávají žádosti o dotace pro různé žadatele včetně obcí. Nabídka těchto agentur pro dotační poradenství je dostatečná. Jendou z nich je Regionální rozvojová agentura Vysočiny (RRAV), jenž je zájmovým sdružením právnických osob dle občanského zákoníku. Členy sdružení jsou: kraj Vysočina, Sdružení obcí Vysočiny (SOV) a Krajská hospodářská komora Vysočiny. RRAV funguje na neziskovém principu - získané prostředky jsou reinvestovány do dalších aktivit a projektů ve prospěch regionu a své poradenství orientuje i na obce z Vysočiny. Pracuje zde zhruba 5 zaměstnanců.

## 2.2.2. Finanční zdroje

Tabulka 5 - Obecní rozpočty a dotace

Obec	Příjmy 2013	Výdaje 2013	Bilance 2013	Bilance 2000-2013
<b>Budíkov</b>	4 697 278,-	5 977 739,-	- 1 280 461,-	- 333 121,-
<b>Bystrá</b>	1 583 029,-	1 274 885,-	308 144,-	616 694,-
<b>Čejov</b>	8 420 007,-	13 850 556,-	5 430 549,-	-6 708 089,-
<b>Hojanovice</b>	1 541 371,-	1 233 905,-	307 466,-	457 236,-
<b>Horní Rápotice</b>	3 068 563,-	2 598 473,-	470 090,-	533 580,-
<b>Hořice</b>	4 150 554,-	4 462 274,-	-311 720,-	1 435 150,-
<b>Humpolec</b>	209 589 491,-	206 189 288,-	3 400 209,-	+35 479 093,-
<b>Ježov</b>	1 208 352,-	937 891,-	270 461,-	976 471,-
<b>Jiřice</b>	28 037 610,-	26 681 100,-	1 356 510,-	-4 097 100,-
<b>Kaliště</b>	9 450 333,-	8 299 555,-	1 150 778,-	1 482 278,-
<b>Kejžlice</b>	9 727 083,-	10 133 390,-	-406 307,-	-4 067 507,-
<b>Koberovice</b>	2 432 777,-	2 066 917,-	365 860,-	2 052 510,-
<b>Komorovice</b>	3 369 036,-	3 849 277,-	-480 241,-	-1 932 541,-
<b>Mladé Bříště</b>	4 414 456,-	3 460 749,-	953 707,-	3 589 737,-
<b>Mysletín</b>	1 571 375,-	910 109,-	664 266,-	2 504 026,-
<b>Píšť</b>	5 182 512,-	5 312 596,-	-130 084,-	2 191 866,-
<b>Proseč</b>	1 535 671,-	1 027 662,-	508 009,-	496 209,-
<b>Řečice</b>	2 467 555,-	2 332 848,-	134 707,-	372 027,-
<b>Sedlice</b>	2 995 548,-	1 746 921,-	1 248 627,-	1 545 987,-
<b>Senožaty</b>	16 199 220,-	19 245 253,-	-3 046 033,-	-2 284 933,-
<b>Staré Bříště</b>	1 135 198,-	1 443 801,-	-308 603,-	1 572 867,-
<b>Syrov</b>	1 459 896,-	1 129 277,-	330 619,-	1 271 269,-
<b>Vojslavice</b>	1 557 879,-	1 121 460,-	436 419,-	1 987 369,-
<b>Vystrkov</b>	2 906 041,-	2 774 618,-	131 423,-	1 289 423,-

<b>Želiv</b>	18 783 780,-	17 745 914,-	1 037 866,-	-7 148 294,-
--------------	--------------	--------------	-------------	--------------

Zdroj: [www.rozpocetobce.cz](http://www.rozpocetobce.cz)

**Tabulka 6 – Podíl dotací a daňových příjmů obcí a měst**

Obec	2013		2014		Komentář +/-
	Celkové příjmy	Z toho dotace	Celkové příjmy	Z toho dotace	
<b>Budíkov</b>	4 697 300,-	226 600,-	5 397 800,-	247 100,-	
<b>Bystrá</b>	1 583 000,-	187 800,-	1 518 200,-	188 900,-	
<b>Čejov</b>	8 420 000,-	1 144 100,-	15 328 200,-	4 996 000,-	
<b>Hojanovice</b>	1 541 400,-	191 000,-	2 480 900,-	1 206 300,-	
<b>Horní Rápotice</b>	3 068 600,-	373 600,-	3 697 400,-	383 900,-	
<b>Hořice</b>	4 150 600,-	682 000,-	6 661 000,-	1 971 500,-	
<b>Humpolec</b>	209 589 500,-	21 424 800,-	258 216 700,-	22 773 600,-	
<b>Ježov</b>	1 208 400,-	74 000,-	3 711 200,-	2 356 300,-	
<b>Jiřice</b>	28 037 600,-	12 859 200,-	18 860 500,-	2 778 500,-	
<b>Kaliště</b>	9 450 300,-	2 312 500,-	11 571 500,-	3 027 700,-	
<b>Kejžlice</b>	9 727 100,-	4 238 700,-	19 456 600,-	13 235 600,-	
<b>Koberovice</b>	2 432 800,-	208 900,-	3 022 800,-	586 300,-	
<b>Komorovice</b>	3 369 000,-	447 700,-	3 790 500,-	248 300,-	
<b>Mladé Bříště</b>	4 414 500,-	202 100,-	3 772 300,-	208 500,-	
<b>Mysletín</b>	1 571 400,-	180 100,-	1 531 800,-	185 300,-	
<b>Píšť</b>	5 182 500,-	1 498 500,-	3 195 500,-	466 400,-	
<b>Proseč</b>	1 535 700,-	165 400,-	1 399 600,-	207 700,-	
<b>Řečice</b>	2 467 600,-	288 800,-	4 392 600,-	1 749 210,-	
<b>Sedlice</b>	2 995 500,-	260 900,-	5 301 200,-	1 624 300,-	
<b>Senožaty</b>	16 199 200,-	2 128 800,-	33 007 400,-	17 984 900,-	
<b>Staré Bříště</b>	1 135 200,-	182 900,-	1 296 900,-	185 200,-	
<b>Syrov</b>	1 459 900,-	179 400,-	1 685 000,-	189 700,-	
<b>Vojslavice</b>	1 557 900,-	163 000,-	2 891 600,-	1 391 700,-	
<b>Vystrkov</b>	2 906 000,-	337 100,-	3 963 600,-	239 200,-	
<b>Želiv</b>	18 783 800,-	5 686 300,-	25 572 000,-	9 293 000,-	

Zdroj: [monitor.statnipokladna.cz](http://monitor.statnipokladna.cz) a závěrečné zprávy jednotlivých obcí

**Tabulka 7 - Finanční zdroje MAS**

Název MAS - Společnost pro rozvoj Humpolecka, z.s.	Rok		
	2012	2013	2014
<b>Celkové výdaje za rok</b>	34 000,-	351 000,-	1 329 000,-
z toho:			
provozní* - na kancelář MAS mimo výdajů na platy (viz níže)	4000	52000	333000
na platy včetně povinných pojistných odvodů zaměstnanců MAS	28000	292000	935000
ostatní	2000	7000	61000
<b>Celkové příjmy</b>	30000	344000	1388500



z toho:			
přijaté dotace	30000	344000	1302000
členské příspěvky	-	-	11500
dary	-	-	-
ostatní	-	-	75000
Počet podpořených projektů	1	2	2
Počet podpořených osob - součet za všechny projekty**			
Počet pracovních úvazků zaměstnanců MAS		4	11
Počet obyvatel MAS	17421	17430	17496
Počet obcí zapojených do MAS	25	25	25
Rozloha území MAS	22 791,2ha	22 791,2ha	22 791,2ha

Tabulka 8 - Finanční zdroje DSO

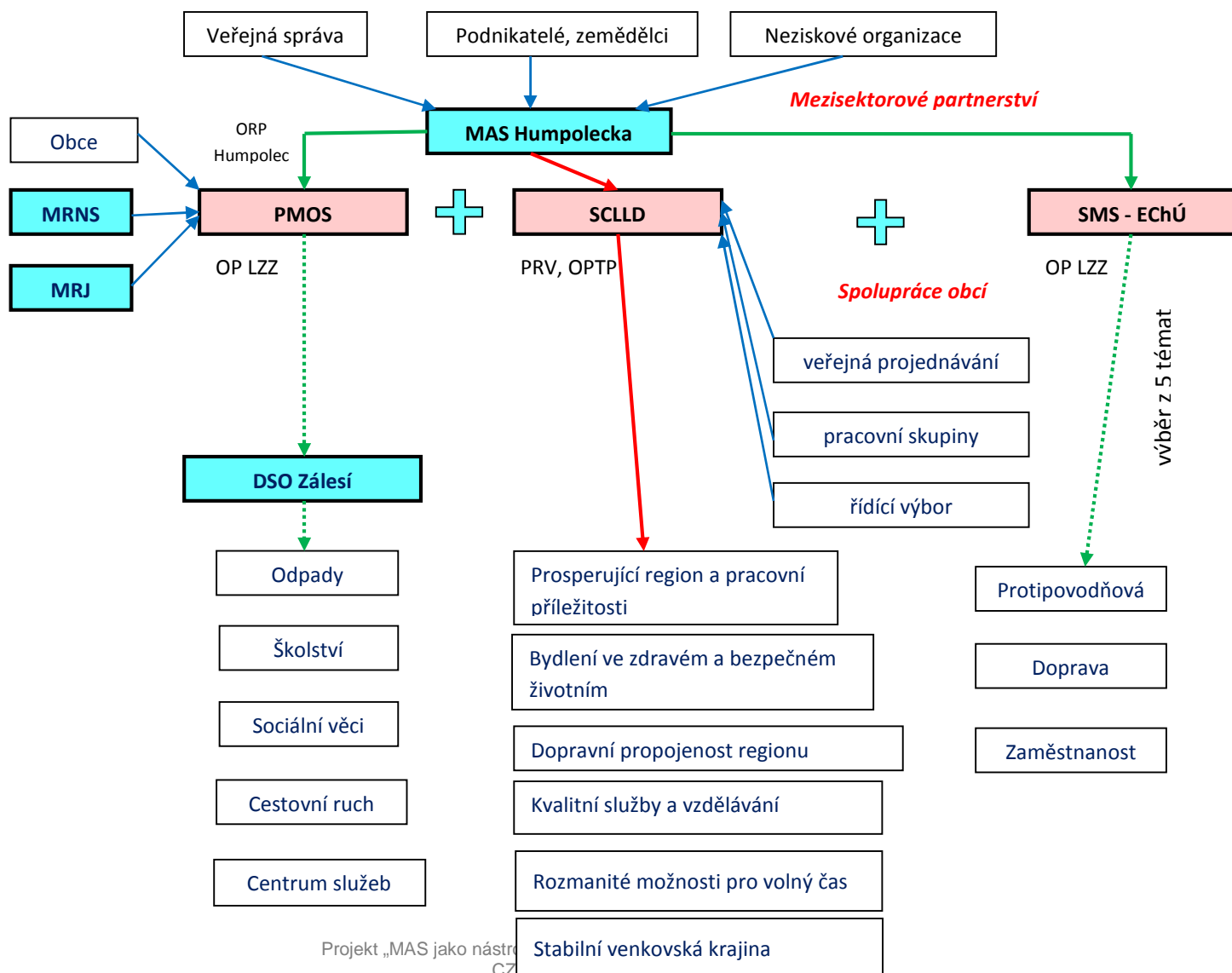
Název - Svazek obcí mikroregionu Zálesí	Rok		
	2012	2013	2014
Celkové výdaje za rok	117800	26700	81500
z toho:			
provozní* - na kancelář DSO mimo výdajů na platy (viz níže)	-	-	-
na platy včetně povinných pojistných odvodů zaměstnanců DSO	23000	14400	9800
ostatní	94800	12300	71700
Celkové příjmy	194100	118300	10000
z toho:			
neinvestiční transery od obcí	124400	116900	-
členské příspěvky	69100	1400	-
dary	-	-	-
ostatní	600	-	10000
Počet obyvatel DSO	16985	16977	16997
Počet obcí zapojených do DSO	21	21	21
Rozloha území DSO	20 768,8 ha	20 768,8 ha	20 768,8 ha

Tabulka 9 - Dotace do podnikatelského a neziskového sektoru za období 2007-2013

název obce	Podnikatelské subjekty			Obec	Neziskové org.
	PRV	ROP	OPPI	PRV /ROP	PRV Leader
<b>Budíkov</b>	<b>5 707 700,-</b>				
<b>Bystrá</b>					
<b>Čejov</b>				<b>4 303 800,- PRV</b>	
<b>Hojanovice</b>					
<b>Horní Rápotice</b>					
<b>Hořice</b>	<b>20 562 200,-</b>				
<b>Humpolec</b>		<b>4 299 600,-</b>		<b>9 007 300,- ROP</b>	
<b>Ježov</b>					
<b>Jiřice</b>					

Kaliště				
Kejžlice			3 813 500,-	
Koberovice				
Komorovice				
Mladé Břížtě				
Mysletín				
Píšť				
Proseč				
Řečice				
Sedlice				
Senožaty			78 300,-	
Staré Břížtě				
Syrov				
Vojslavice				
Vystrkov				
Želiv	23 412 800,-	9 010 400,-		

### 2.2.3. Spolupráce obcí ve struktuře strategie MAS



*Schéma zobrazuje systém propojení strategie MAS Humpolecká a dalších nejdůležitějších projektů obsahujících nejrůznější strategie. Zároveň zde jsou jasně zobrazeny vlivy jednotlivých aktérů v území.*

## Část 3 – Definice potřeb v oblasti spolupráce obcí na platformě MAS

### 3.1. Obecný popis potřeb

Jak již bylo uvedeno výše, spolupráce obcí je vhodným prostředkem pro řešení řady problémů v regionech. Na základě získaných údajů lze konstatovat, že **je třeba nastavit dlouhodobě fungující systém setkávání a výměny zkušeností mezi představiteli a zaměstnanci obcí** v regionu MAS. Spolupráci nelze omezit pouze na pilotní témata určená v projektu SMS-EChÚ, je nutné zřídit a udržovat novou platformu pro veřejnou správu, kde se budou na pravidelné bázi řešit aktuální otázky. Důvodem pro vznik této platformy je jednak řešení záležitostí ve zvolených tématech, ale také fakt, že se objevují i nové problémy, které bude třeba řešit. V neposlední řadě bude tato platforma dobrým prostředím pro setkávání a výměnu zkušeností pro obecní zaměstnance, zejména ekonomy a účetní. MAS je vhodným prostředníkem pro zřízení takovéto platformy.

U většiny menších obcí v území MAS, vzhledem k neuvolněnosti všech členů zastupitelstva a účetní pouze na zkrácený úvazek, jsou největším problémem nedostatečné lidské zdroje pro zabezpečení chodu obce a nízký rozpočet. **MAS by zde mohla pomoci zajistit částečně chod úřadů** prostřednictvím svých zdrojů, jak lidských, tak finančních a organizačních. Může se jednat např. o společné účetní nebo právní služby, organizaci výběrových řízení, dotační management, návrhy obecních směrnic a vyhlášek apod.

### 3.2. Potřeby spolupráce dle témat

#### 3.2.1. Úvod

Z pětice řešených pilotních témat Doprava a veřejná dopravní obslužnost; Regionální školství; Protipovodňová opatření, krizový management; Odpadové hospodářství; Politika zaměstnanosti, boj s nezaměstnaností si Společnost pro rozvoj Humpolecká na základě svých analýz a dotazování v regionu zvolila tři témata k řešení formou spolupráce obcí na platformě MAS. Jsou to témata Doprava a veřejná dopravní obslužnost; Protipovodňová opatření, krizový management a Politika zaměstnanosti, boj s nezaměstnaností. Témata byla také zvolena na základě již předešlých činností v regionu a v návaznosti na připravované programové období, v rámci kterého téma Politika zaměstnanosti, boj s nezaměstnaností bude korespondovat s činnostmi MAS. MAS Společnost pro rozvoj Humpolecká má v území rozdělovat finanční prostředky z Operačního programu zaměstnanost, při kterém se bude hledět zejména na integrační projekty postavené i na spolupráci více subjektů – včetně obcí. Stejně tak i téma Doprava a veřejná dopravní obslužnost bude jedním z témat nového programového období v rámci operačního programu IROP.

Na druhou stranu nevybraná témata Odpadové hospodářství a Regionální školství se již v území řešila v podobě strategie a téma regionálního školství bude v území MAS Humpolecka detailně řešeno v rámci projektu z operačního programu Výzkum, vývoj, vzdělávání, který se specializuje na tvorbu tzv. místních akčních plánů pro školství.

### 3.2.2. Potřeby v oblasti Doprava a veřejná dopravní obslužnost

Město Humpolec jako spádové centrum regionu má strategickou polohu v rámci dopravní dostupnosti v ČR. Leží na dvou osách procházejících Českou republikou. Jeho poloha je u osy Z-V dálnice D1 exitu 90 spojující Prahu a Brno a osy S-J na komunikaci R/34 vedoucí ze Svitav, přes Havlíčkův Brod, Humpolec, Pelhřimov do Českých Budějovic. Takto strategicky výhodně položené město prakticky uprostřed republiky má velký potenciál v dopravní obslužnosti.

Za hlavní potřebu v rámci dopravních komunikací je zmiňován **kvalitní technický stav silnic**, zejména nižších tříd, které jsou zpravidla ve správě obce. Na nutnou investici do místních komunikací upozorňovali starostové i občané. Rovněž dle starostů je nutné investovat do bezpečnosti dopravy, zejména budování chodníků a dalších bezpečnostních prvků.

Obce mohou spolupracovat při plánování a koordinaci investičních oprav silnic a místních komunikací, zejména těch, které propojují sousední obce. Zkvalitnění technického stavu silnic a řešení dopravní infrastruktury ve spolupráci s MAS sledujeme zejména při čerpání dotací z programu IROP, přes který budou moci čerpat starostové obcí dotace na dopravní projekty. Z uvedeného programu IROP bude možné také financovat **budování cyklostezek a cyklotras** v území MAS. V regionu je sice vyznačená hustá síť cyklotras, ale často vede po místních komunikacích společně s automobilovou dopravou. Proto starostové a občané ocení budování oddělených cyklostezek nebo cyklotras na méně dopravně frekventovaných komunikacích. Zejména občané okolních obcí ležících blízko města Humpolec mohou využít napojení cyklostezek do města Humpolec, které je nodálním centrem regionu. V této souvislosti se řeší budování cyklostezky Jiřice - Humpolec, na kterou může MAS poskytnout částečnou dotaci. Sousední obce Komorovice a Vystrkov plánují pro své občany napojení cyklostezkou také do města Humpolec. Při podpoře nemotorové dopravy mohou rovněž obce budovat společné **pěší trasy, lesní cesty** a jejich značení (naučné stezky apod.). V této souvislosti budou moci obce čerpat dotace přes MAS z Programu rozvoje venkova na budování lesních cest. Z tohoto programu budou ještě podporovány pozemkové úpravy, kdy se naskytuje možnost spolupráce obcí a MAS při organizování těchto úprav, které by měly obnovit síť venkovských cest a environmetálních opatřeních.

Vyjma jednosměrné lokální železniční tratě Havlíčkův Brod – Humpolec, připadá veškerá **veřejná doprava** v území MAS na autobusovou dopravu. Autobusovou dopravu zajišťuje Kraj Vysočina ve spolupráci s ORP Humpolec a ostatními obcemi, kterou pro Kraj zajišťuje společnost ICOM transport a.s. Ve městě Humpolec je autobusové nádraží zajišťující firmou ICOM, a.s., které je v současné době hodně diskutované z hlediska jeho přesunu na jiné místo. Dostupnost veřejné dopravy do Humpolce, kde se nachází veškeré občanské vybavení z okolních obcí, není dle názoru veřejnosti dostačující. Hlavně o víkendech je dostupnost veřejnou dopravou z některých obcí nulová a občané jsou nuceni používat osobních

dopravních prostředků. Spolupráce obcí spočívá zejména při objednávání spojů autobusů do obcí. Vzájemná spolupráce obcí a MAS může probíhat při čerpání dotací na budování přestupních terminálů pro veřejnou dopravu (např. ve městě Humpolec).

Přes území Kraje Vysočina i MAS Humpolecka je navrhována trasa **nové vysokorychlostní železnice**, proti které se v dotčených obcích vzejmula vlna odporu. Podle starostů dotčených obcí je potřeba se spojit do sdružení a silně lobovat za přesunutí této tratě. Od jara roku 2014, kdy se několik starostů obcí Kraje Vysočina, kterých se plánovaná trasa nové vysokorychlostní železnice týká, podepsalo pod společné prohlášení, nebyly další kroky k tomuto tématu zveřejněny.

### 3.2.3. Potřeby v oblasti Protipovodňová opatření, krizové řízení

V okruhu protipovodňových opatření obce spolupracují při řešení náhlých situací, mají společné výjezdy SDH, společná cvičení apod. Dále dotčené obce spolupracují při tvorbě protipovodňového plánu s ORP Humpolec. Spolupráce probíhá v rámci obecních protipovodňových komisí s komisí ORP Humpolec.

Čtyři obce z území musí mít protipovodňový plán. Obec Želiv ho již digitalizovala. Humpolec potřebuje svůj 12 let starý plán za území města i celého ORP digitalizovat a aktualizovat, aby splňoval současné technické a legislativní požadavky. Rovněž ostatní obce Kejžlice a Sedlice nemají **digitální protipovodňový plán**, který bude potřeba v budoucnu digitalizovat a případně i aktualizovat.

**Protipovodňová opatření** jsou ve výše zmíněných obcích vyřešena vcelku uspokojivě, s výjimkou místní části Humpolce Kletečná, která má typologicky ztíženou polohu v návaznosti na vodní toky. Právě rybníky umístěné nad místní částí jsou hrozbou a zde vzniká potřeba řešení ochrany majetku občanů. Vzhledem k uspořádání domů a pozici této lokality k vodním plochám nejsou žádná opatření technicky proveditelná. Pro ochranu rodinných domů umístěných v těsné blízkosti vodního toku je možnost jejich zabezpečení např. výstavbou podezdívek na náklady majitelů domů. Veškerá protipovodňová opatření by se měla řešit v celém území povodí komplexně, tedy ve spolupráci všech dotčených obcí v povodí a všech ostatních zapojených subjektů – zemědělců, rybářů, majitelů lesů, podnikatelů apod. Další z potřeb v území je omezení vzniku škod při **bleskových povodních**, které se dají těžko předvídat. Zmírněním škod a zamezením odtoku vody z krajiny se dá zabránit pomocí krajinných (agro-environmentálních) opatření, jež může obec řešit ve spolupráci s MAS pomocí PRV. Obce při bleskových povodních sdílejí zkušenosti z obcí v území, které situaci bleskových povodní již řešily (např. Sedlice, Senožaty).

Spolupráce obcí i s MAS se nabízí při budování **protierozních opatřeních** v lesích a opatřeních na podporu retence vody v krajině, která budou rovněž finančně podporována z PRV i přes místní akční skupinu.

Další potřebou v rámci krizového řízení je vybudování nového anebo obnova již nevyhovujícího zastaralého **obecního rozhlasu**, který je vhodný jako komunikační prostředek při krizové situaci. Celkem 8 obcí nemá v území obecní rozhlas - Bystrá, Kaliště, Píšť, Proseč, Senožaty, Staré Bříštně, Syrov a Vojslavice. V dalších obcích potřebuje opravit nebo vyměnit

(např. Vystrkov). V místních částech Humpolce mají rozhlas všechny osady, kromě již zmíněné Kletečné, kde by byl vzhledem k potencionálně hrozícím povodním zvláště potřeba. Avšak technické řešení spojení rozhlasu této místní části s městem bude problematické kvůli lokalitě, kdy Kletečná leží v zakrytém údolí. Při nenadálých krizových událostech obce využívají zprávy z ORP Humpolec pomocí obecního rozhlasu. Některé obce v území využívají SMS službu pro občany (Senožaty), která částečně nahrazuje obecní rozhlas.

Další potřeba je **zlepšení vybavení jednotek hasičů**. ORP Humpolec není zařazeno do specifického cíle 1.3. *Zvýšení připravenosti k řešení a řízení rizik a katastrof* programu IROP, kde mohly dotčené obce žádat přes MAS. Krajské dotace na obnovu a repasování hasičské techniky jsou vypisovány pravidelně krajem a MAS může nabídnout pomoc obcím, při zpracování těchto žádostí.

Další aktivity pro krizová řízení jsou společná školení starostů a předávání zkušeností, pořádání každoročních společných cvičení SDH apod.

#### 3.2.4. Potřeby v oblasti Politika zaměstnanosti

Oblast zaměstnanosti obce v rámci své spolupráce příliš neřeší. Považují ji víceméně jako okrajovou záležitost, takže projekty v této oblasti se vyskytují pouze minimálně. V rámci tohoto tématu spolu starostové spolupracují zejména při výměně zkušeností a předávání si příkladů dobré praxe. Obce z území MAS Humpolecka často zaměstnávají občany na **veřejně prospěšné práce**, které jsou dotovány z úřadu práce, právě tuto možnost začalo využívat více obcí díky předání zkušeností od ostatních starostů.

Obce se mohou ve spolupráci s MAS zaměřit především na vybudování kvalitní infrastruktury, což je prostředek na podporu podnikání. V oblasti zaměstnanosti by MAS měla přínos především v oblasti **poradenství a vzdělávání** (školení, kurzy, semináře, rekvalifikace atd.). Velkou výhodou je právě znalost území, na kterém MAS působí. Činností MAS v této oblasti by mělo být mobilizovat místní aktéry, proškolit je, aby mohli zůstat pracovně „doma“. Problémem se v současné době jeví skutečnost, že venkovské profese zanikají, či kvalifikace pracovníků neodpovídají potřebám trhu, zaměstnavatelé často řeší nedostatek technicky vzdělaných pracovníků. MAS by se měla zaměřit na tzv. „venkovské profese“, tedy na truhláře, kováře, které na obcích chybí.

Na platformě MAS může fungovat konzultační orgán projektů financovaných z EU pro politiku zaměstnanosti, zejména z **Operačního programu Zaměstnanost**, který bude MAS Humpolecka spravovat. MAS ve spolupráci se zainteresovanými partnery (Úřad práce, poskytovatelé sociálních služeb, obce) může realizovat různé typové projekty z tohoto programu již zmíněné rekvalifikace, burzy práce, job kluby apod. Dalším typem projektů podporovaných z OPZ a IROP bude zakládání a rozvoj sociálních podniků.

### 3.3. Potřeby spolupráce obcí v dalších oblastech

#### 3.3.1. Potřeby v oblasti regionálního školství

V MAS Společnost pro rozvoj Humpolecka, z.s. se nacházejí převážně mateřské a základní školy. V Humpolci, což je obec s rozšířenou působností, pod kterou spadají všechny obce v působnosti MAS, jsou 3 střední školy. Celkem je na území MAS 8 mateřských škol, přičemž v Humpolci má mateřská škola 3 pobočky, 7 základních škol, 3 střední školy s nástavbou VOŠ a 1 základní umělecká škola se sídlem v Humpolci. Cílem MAS i obcí jako zřizovatelů škol je zachování školských zařízení zejména na venkově.

V současné době je kapacita mateřských škol stabilizovaná i díky přístavbě na jedné z poboček v Humpolci. Na druhou stranu obyvatelé menších obcí by uvítali vybudování malého školského zařízení přímo v obci. Kapacita základních škol na území je nerovnoměrně rozložena, avšak je dostatečná. Zatímco základní školy v Humpolci jsou vcelku vytížené, menší školy v obcích mají problém s naplněním a některé fungují na výjimku. MAS by se mohla zaměřit na integritu obyvatel k území (potencionální budoucí uživatelé školských zařízení), na spádovost obcí do škol a na vzdělávání mimoškolní (například na tzv. komunitní školy) a vzdělávání a programy pro pedagogické pracovníky (kurzy, školení). Důležitá oblast je i celoživotní vzdělávání pro obyvatele. V rámci spolupráce škol by ředitelé měli zájem o vytvoření společné pracovní pozice školního psychologa, který by spolupracoval se všemi školami v území MAS.

## Část 4 – Návrhová část Strategie spolupráce obcí na platformě MAS

### 4.1. Stanovení cílů

Základní strategický cíl: **Zkvalitnit spolupráci obcí a zefektivnit chod úřadů v regionu MAS**

Strategického cíle bude dosahováno prostřednictvím plnění pěti specifických cílů:

- **Specifický cíl 1: Zesílit spolupráci obcí a snížit administrativní zátěž obecních úřadů**
- **Specifický cíl 2: Zlepšit situaci v oblasti regionální dopravy**
- **Specifický cíl 3: Zlepšit situaci v oblasti protipovodňových opatření a krizového řízení**
- **Specifický cíl 4: Zlepšit situaci v oblasti zaměstnanosti a zaměstnatelnosti obyvatel**

### 4.2. Plánovaná spolupráce na základě nových podnětů z projektu SMS-EChÚ

#### Stanovení opatření

Pro každou oblast spolupráce obcí jsou níže uvedena konkrétní opatření. Spolupráce obcí může nabývat různé formy (stanoveno metodikou spolupráce obcí):

#### 1/ Animace prostřednictvím zaměstnance MAS

- 1A/ MAS jako iniciátor setkání a nových aktivit
- 1B/ MAS jako realizátor projektů
- 1C/ Vyhledávání dotačních možností dle požadavků v území – fundraising
- 1D/ Koordinace společných aktivit
- 1E/ Vzdělávání a osvěta
- 1F/ Svazek obcí s působností na území celé MAS

#### 2/ Servis MAS prostřednictvím přímého zajištění veřejné správy a jiných služeb pro malé obce

- 2A) Služby zajištění veřejné správy
- 2B/ Společné právní služby pro veřejnou správu
- 2C/ Dotační servis
- 2D/ Další služby pro obyvatele v regionu
- 2E/ Společné účetní služby pro více malých obcí prostřednictvím zaměstnance

#### 3/ Poradenství MAS samosprávám

#### 4/ Soustava smluvních vztahů několika obcí v MAS



### 4.3 Priority a opatření Strategie spolupráce obcí MAS

Číslo opatření	Název opatření	Forma spolupráce
<b>SPECIFICKÝ CÍL 1: ZESÍLIT SPOLUPRÁCI OBCÍ A SNÍŽIT ADMINISTRATIVNÍ ZÁTĚŽ OBEČNÍCH ÚŘADŮ</b>		
1.1.	Zajištění výměny zkušeností	1A
1.2.	Poskytování účetních služeb	2D, 2E
1.3.	Poskytování dotačních služeb	1C, 2C
1.4.	Začlenit všechny obce MAS do DSO Zálesí	1F
<b>SPECIFICKÝ CÍL 2: ZLEPŠIT SITUACI V OBLASTI REGIONÁLNÍ DOPRAVY</b>		
2.1.	Společné projekty na budování cyklostezek a tras	1C, 1D, 2C
2.2.	Vzájemné řešení dopravní obslužnosti obcí – plánování spojů autobusů	1A, 1D,
2.3.	Zlepšení technického stavu silnic	1C, 1D, 2C
2.4.	Společná iniciativa proti vybudování VRT	1A
<b>SPECIFICKÝ CÍL 3: ZLEPŠIT SITUACI V OBLASTI PROTIPOVODŇOVÝCH OPATŘENÍ A KRIZOVÉHO ŘÍZENÍ</b>		
3.1.	Společná školení starostů obcí	1A, 1D, 3
3.2.	Společná cvičení jednotek hasičů a dalších složek IZS	1A, 1D
3.3.	Projekt spolupráce na zlepšení vybavení SDH	1B
3.4.	Jednotná žádost o dotaci na digitalizaci protipovodňového plánu	1C, 1D, 2C, 3
<b>SPECIFICKÝ CÍL 4: ZLEPŠIT SITUACI V OBLASTI ZAMĚSTNANOSTI A ZAMĚSTNATELNOSTI OBYVATEL</b>		
4.1.	Vytvoření regionálního paktu zaměstnanosti	1A, 1C, 1D, 3
4.2.	Zakládání sociálního podniku obcí	1A, 1C, 3
4.3.	Poskytování servisu místním podnikatelům	1A, 1D, 2D
4.4.	Realizace aktivit pro nezaměstnané a znevýhodněné osoby	1A, 1B, 1E
4.5.	Založení a provozování burzy práce a job klubu	1A, 1B,

## Část 5 – Akční plán spolupráce obcí na platformě MAS

Níže uvádíme přehlednou tabulku akčního plánu na následující dva roky, resp. do konce roku 2017.

Aktuálně neznáme finanční zdroje pro následující období, je tedy možné, že vzniknou ještě další pracovní místa v MAS – animátor, manažer pro školství apod.

Oblast	2015			2016			2017 - 2018		
	Aktivita	Finance	Zodpovídá	Aktivita	Finance	Zodpovídá	Aktivita	Finance	Zodpovídá
Administrativa - specifický cíl 1: Zesílit spolupráci obcí a snížit administrativní zátěž obecních úřadů	Zajištění 1 účetní pro více obcí	180.000 Kč	Zaměstnanec MAS	Vytvoření centra služeb pro obce	3.000.000 Kč	Kancelář MAS	Zajištění společného právníka pro obce	220.000 Kč	Kancelář MAS
Doprava - Specifický cíl 2: Zlepšit situaci v oblasti regionální dopravy	Příprava projektové dokumentace cyklostezka Humpolec- Jiřice	400.000 Kč	Město Humpolec	Realizace I. etapy cyklostezka Humpolec- Jiřice	1.500.000 Kč	Město Humpolec	Realizace II. etapy cyklostezka Humpolec- Jiřice	14.000.000 Kč	Město Humpolec, obec Jiřice
Řízení - Specifický cíl 3: Zlepšit situaci v oblasti protipovodňových opatření a krizového řízení	Aktualizace a digitalizace protipovodňového plánu města Humpolec a celého ORP	460.000 Kč	Město Humpolec – Věra Šubrtová	Digitalizace protipovodňového plánu obcí Kejžlice a Sedlice, společná žádost	240.000 Kč	Obce			
Zaměstnanost – specifický cíl 4 – Zlepšit situaci v oblasti zaměstnanosti a zaměstnatelnosti obyvatel	Projekt na vytvoření Job Klubu	150.000	Fokus Vysočina	Projekt na vytvoření burzy práce, webové stránky	150.000 Kč	Kancelář MAS	Projekt na vytvoření konzultačního místa pro podnikatele, vytvoření webových stránek	250.000 Kč	Kancelář MAS

## Část 6 – Implementace spolupráce obcí na platformě MAS

### 6.1. Sledování a vyhodnocování výstupů strategie spolupráce obcí

Stanovené cíle budou naplňovány prostřednictvím činnosti **pracovníků kanceláře MAS**. **Jedenkrát za 4 měsíce se bude konat setkání starostů a zaměstnanců obecních úřadů** na území MAS. Setkání budou sloužit jednak k výměně zkušeností, ale budou také vyhodnocovat dosavadní plnění stanovené strategie spolupráce obcí. Na těchto setkáních budou pracovníci MAS předkládat níže připojenou tabulku. **Vyhodnocení činnosti** (tabulka splnění výstupů v oblasti spolupráce obcí) bude také součástí výroční zprávy MAS.

#### Ukazatele plnění:

Oblast	2015			2016			2017 - 2018		
	Aktivita	Výstupy	Splněno ano/ne	Aktivita	Výstupy	Splněno ano/ne	Aktivita	Výstupy	Splněno ano/ne
Administrativa - specifický cíl 1: Zesílit spolupráci obcí a snížit administrativní zátěž obecních úřadů	Zajištění 1 účetní pro více obcí	Vytvoření 1 pracovního místa na plný úvazek	ano	Vytvoření centra služeb pro obce	Vytvoření 2 pracovních místa na plný úvazek	ano	Zajištění společného právníka pro obce	Smlouva o poskytování právních služeb	ano
Doprava - Specifický cíl 2: Zlepšit situaci v oblasti regionální dopravy	Příprava projektové dokumentace cyklostezka Humpolec-Jiřice	Vytvoření 1 kompletní projektové dokumentace pro realizaci stezky	ano	Realizace I. etapy cyklostezka Humpolec-Jiřice	Vybudování cyklostezky na území města Humpolec o délce 1 km	ano	Realizace II. etapy cyklostezka Humpolec-Jiřice o délce 3 km	14.000.000 Kč	Město Humpolec, obec Jiřice
Řízení - Specifický cíl 3: Zlepšit situaci v oblasti protipovodňových opatření a krizového řízení	Aktualizace a digitalizace protipovodňového plánu města Humpolec a celého ORP	Digitální protipovodňový plán pro území města Humpolec a celého ORP	ano	Digitalizace protipovodňového plánu obcí Kežlice a Sedlice, společná žádost	Digitalizované protipovodňové plány obcí Kežlice a Sedlice	ano			

Zaměstnanost – specifický cíl 4 – Zlepšit situaci v oblasti zaměstnanosti a zaměstnatelnosti obyvatel	Projekt na vytvoření Job Klubu	Vytvoření 1 konzultačního místa pro nezaměstnané s horším uplatněním na trhu práce	ano	Projekt na vytvoření burzy práce, webové stránky	Vytvoření burzy práce, webová aplikace	ano	Projekt na vytvoření konzultačního místa pro podnikatele, vytvoření webových stránek	Vytvoření 1 konzultačního místa, zajištění servisu min. pro 10 místních podnikatelů, vytvoření webových stránek	ano
---	--------------------------------	--	-----	--	--	-----	--	---	-----

## 6.2. Začlenění spolupráce obcí do strategie MAS

### 6.2.1. Identifikace tématu spolupráce obcí ve strategii MAS

Strategie komunitně vedeného místního rozvoje MAS Společnost pro rozvoj Humpolecka, z.s. je tvořena dvěma částmi:

- Integrovaná strategie rozvoje území MAS (MAS má zpracovanou analytickou a strategickou část)
- Akční plán rozvoje území MAS – tzv. Programové rámce (zpracovává se v současné době)

Pro účely identifikace tématu spolupráce obcí se věnujeme pouze strategické části SCLLD. Zde je stanoveno šest strategických cílů regionu:

- Strategický cíl 1 - Prosperující region a pracovní příležitosti
- Strategický cíl 2 - Bydlení ve zdravém a bezpečném životním prostředí
- Strategický cíl 3 - Dopravní propojenost regionu (vnitřní i navenek)
- Strategický cíl 4 - Kvalitní služby a vzdělávání
- Strategický cíl 5 - Rozmanité možnosti pro volný čas
- Strategický cíl 6 - Stabilní venkovská krajina

Každý ze strategických cílů, resp. v něm stanovená opatření mohou být řešena různými způsoby, tedy nejen individuálními projekty, ale také formou spolupráce různých subjektů a tedy i obcí. Z tohoto pohledu není spolupráce obcí ve strategické části explicitně vyjádřena a nevěnuje se jí žádná konkrétní priorita. Pro specifický cíl 4.3. – *Efektivní úřady, zapojení občanů a komunitně vedený místní rozvoj*, je popsána možná spolupráce aktérů různých cílových skupin v regionu, jsou stanoveny některá opatření pro spolupráci se veřejnou správou.

### 6.2.2. Doplnění strategie MAS

Na základě výše uvedených skutečností doplňujeme Strategický cíl 4 - *Kvalitní služby a vzdělávání* o nový specifický cíl **4. 7. Rozvoj spolupráce mezi obecními úřady na celém území MAS**, jež má konkrétní opatření popsané výše v kapitole 4. 3. tohoto Dodatku.